

Compte rendu d'activité

2025



Agence d'Urbanisme
de Rouen et des Boucles
de Seine et Eure

Édito

2025 aura été une année charnière. Nos territoires se confrontent désormais à des transformations profondes – climat, démographie, économie, mobilités, usages sociaux – qui bousculent nos repères et appellent des réponses nouvelles. Dans ce contexte d'incertitude, continuer comme avant n'est plus une option : nous devons apprendre à penser différemment, à agir collectivement et à inventer des trajectoires adaptées à nos réalités locales.

Plus que jamais, l'Agence d'urbanisme occupe une place essentielle. En consolidant un socle d'observation partagé et en renouvelant ses façons d'explorer les dynamiques territoriales, elle nous aide à comprendre ce qui change, ce qui se transforme silencieusement, et ce qui doit être anticipé. Cette capacité à mettre en lumière les signaux faibles comme les tendances lourdes est un atout stratégique pour l'action publique.

L'année 2025 a confirmé l'importance de disposer d'analyses solides pour guider les choix des collectivités : vulnérabilités climatiques, mobilités du quotidien, besoins en logements, évolution des pratiques culturelles et sportives, transformations des marchés fonciers... Autant de sujets structurants pour construire des politiques publiques cohérentes, durables et accessibles.

L'Agence a également renforcé le dialogue et le partage de connaissances entre territoires, en créant des espaces communs de réflexion et en facilitant la circulation des idées, des méthodes et des expériences. Cette dynamique constitue l'un des leviers les plus puissants pour affronter les défis collectifs : aucun territoire ne peut, seul, répondre à la complexité des transitions en cours.

Enfin, en participant activement aux coopérations de la Vallée de la Seine et aux démarches nationales, l'Agence contribue à positionner le Grand territoire dans des trajectoires plus larges, où se jouent des enjeux décisifs pour son développement futur. Donner à voir nos forces, nos singularités et nos potentiels est aussi une manière d'agir stratégiquement.

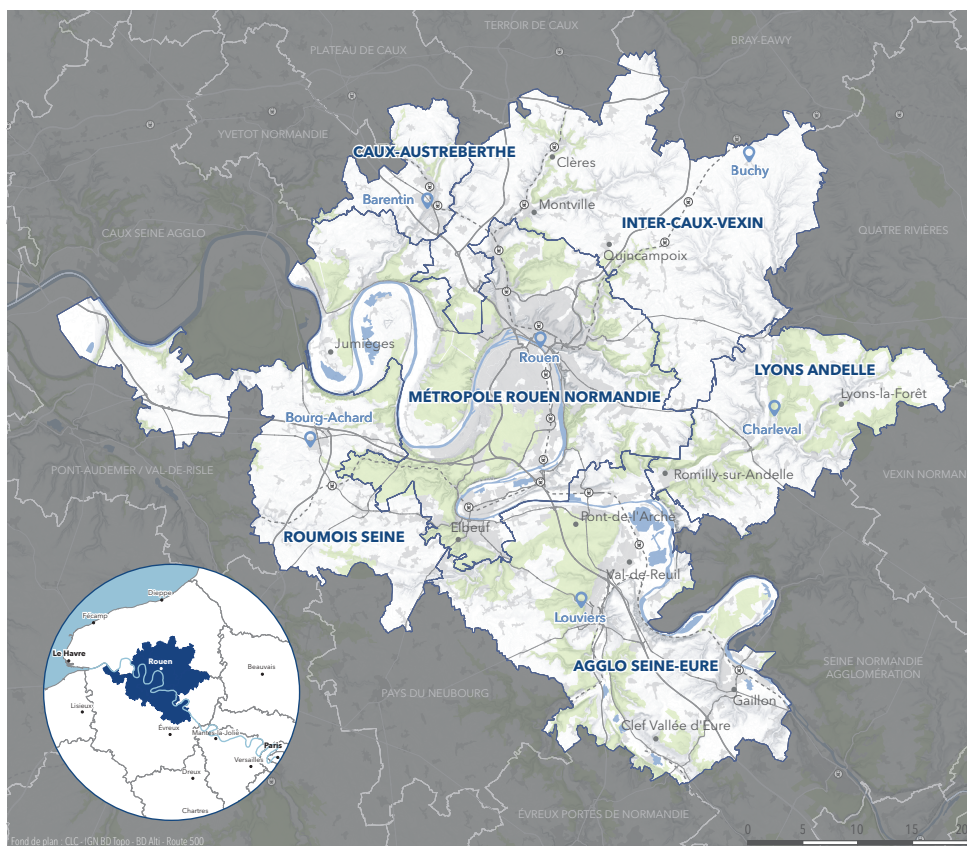
Ce rapport d'activité témoigne de cette ambition : produire de la connaissance utile, éclairer les choix publics, nourrir la vision des acteurs, et accompagner des transformations qui appellent constance, créativité et hauteur de vue. Je souhaite saluer l'engagement de l'équipe, sa rigueur et sa capacité à se projeter vers l'avenir. Les années qui viennent exigeront encore davantage de vision collective et d'innovation. Nous pouvons compter sur l'Agence pour continuer d'être un repère, un soutien et un moteur dans la construction de trajectoires territoriales à la fois robustes, solidaires et durables.

Très bonne lecture.

Le Président
M. Djoudé MERABET

2 400 km²
750 000 habitants
3 zones d'emploi (Rouen,
Vernon-Gisors et Évreux)
2 aires urbaines (Rouen et Louviers)
2 départements
6 intercommunalités
147 km de Seine
274 communes
311 300 emplois
49 160 étudiants

Cartographie du Grand territoire



Les instances

M. Djoudé MERABET, Maire d'Elbeuf et premier Vice-Président de la Métropole Rouen Normandie en charge de l'urbanisme, est le Président de l'Agence depuis le 29 septembre 2020.

Les instances se composent du Bureau, du Conseil d'administration et de l'Assemblée générale. Elles rassemblent une soixantaine de membres représentant les collectivités et les partenaires adhérents.

Les membres de l'Assemblée générale au 12 décembre 2025

État

M. Jean-Benoît ALBERTINI / Mme Christine GAVINI-CHAVET / M. Denis GIROUDET / M. Charles GIUSTI / Mme Claire GRISEZ / M. Jean-Michel KNOP / M. François LANDAIS / M. Philippe LERAÎTRE / Mme Catherine PERNETTE / M. Laurent TESSIER

Conseil Départemental de l'Eure

M. Sylvain BONENFANT / M. Frédéric DUCHÉ

Métropole Rouen Normandie

M. Pascal BARON / Mme Juliette BIVILLE / M. Thomas CAILLOT / M. Patrick CALLAIS / Mme Charlotte GOUJON / M. Pascal HOUBRON / M. Manuel LABBÉ / M. Hugo LANGLOIS / M. Pascal LE COUSIN / Mme Françoise LESCONNÉC / Mme Marie-Andrée MALLEVILLE / Mme Louisa MAMERI / M. Jean-Marie MASSON / M. Djoudé MERABET / Mme Nadia MEZRAR / Mme Myriam MULOT / Mme Sylvie NICO-CROIZAT / M. Théo PÉREZ / Mme Laurence RENOU / Mme Nelly TOCQUEVILLE

Communauté d'Agglomération Seine-Eure

M. François CHARLIER / Mme Odile HANTZ / M. Richard JACQUET / M. Jacques LECERF / M. Bernard LEROY / Mme Anne TERLEZ

Communauté de communes Lyons Andelle

M. François BALDARI / M. Lionel BEZIRARD / M. Pascal CALAIS / M. Philippe HALOT

Communauté de communes Inter-Caux-Vexin

M. Bernard BRUNET / M. Alain NAVE / M. Philippe PICARD / Mme Elizabeth PUECH D'ALISSAC

Communauté de communes Caux-Austreberthe

M. Christophe BOUILLON / Mme Véronique BOULARD / Mme Dany DA COSTA

Communauté de communes Roumois Seine

M. Richard APPERT / M. Sylvain BONENFANT / M. Arnaud MAUPOINT

Région Normandie

M. Pascal HOUBRON / M. Xavier LEFRANÇOIS / Mme Catherine MORIN-DESAILLY

Ville de Rouen

Mme Fatima EL KHILI

Université de Rouen

Mme Sylvie MONSINJON

Haropa Port-Rouen
M. Xavier LEMOINE / M. Dominique RITZ

CCI Rouen Métropole
M. Nicolas CARON

**Établissement Public Foncier
de Normandie**
M. Gilles GAL

**Chambre d'Agriculture de
Seine-Maritime**
M. Lucien PUECH D'ALISSAC

Partenaires-Conventions de réciprocité

**Conseil d'architecture, d'urbanisme
et d'environnement de la
Seine-Maritime**
M. Vincent RENOUX / M. Vincent DUTEURTRE

**Conseil d'architecture, d'urbanisme
et d'environnement de l'Eure**
M. Nicolas GAVARD-GONGALLUD /
Mme Sabine GUITEL

**Maison de l'architecture de
Normandie - Le Forum**
M. Paterne BULCOURT / Mme Anne LE
BELLEGO

Rouen Normandy Invest
M. Frédéric GRANOTIER /
M. Jean-Yves HEYER

Cadran des instances et échéances

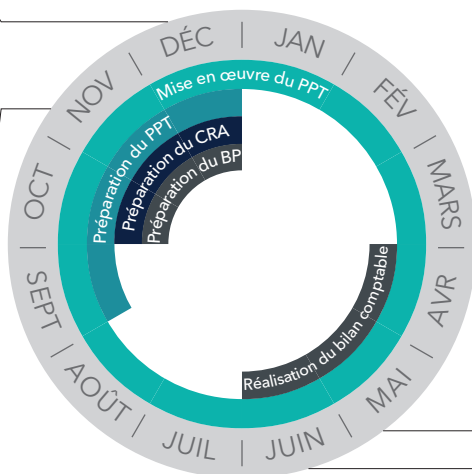
Assemblée générale

12 décembre 2025

- Présentation du CRA année n
- Validation du PPT année n+1
- Approbation du BP année n+1

Bureau

4 novembre 2025



Bureau

25 mai 2025

Conseil d'administration Assemblée générale

17 juin 2025

- Validation du bilan comptable année n-1

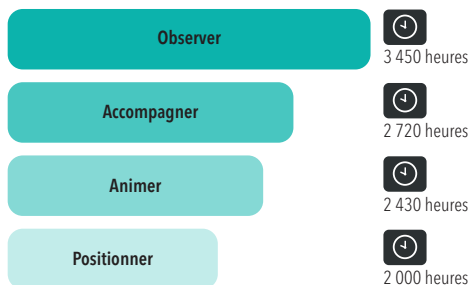
BP : budget prévisionnel
CRA : compte rendu d'activité
PPT : programme partenarial de travail

Votre Agence d'urbanisme

L'équipe et les projets

Les collectivités membres du Grand territoire ainsi que l'État et les partenaires abondent un budget annuel qui s'élève à 1,1 million d'euros en 2025. En décembre 2025, 12 personnes composent l'équipe. Cette dernière a été mobilisée sur 52 dossiers (40 études et 12 démarches d'observation), menés auprès des partenaires. Ce travail représente 10 600 heures de production.

Répartition du temps de travail par axe



DIRECTION GÉNÉRALE

Caroline ROUENNIER
Directrice générale

Amélia GAUSSEN
Assistante de direction
(remplacement)

Marion VANDAELE
Chargée
de communication

Romain DEGHILAGE
Directeur d'études
et directeur adjoint

COMMUNAUTÉ D'EXPERTS

Arnaud LAURE
Directeur
d'études

Morgane HAUBOURDIN
Chargée d'études
principale

David VOYEUX
Chargé d'études principal
Administrateur données

Tristan CAPRON
Chargé d'études

Flora GRANDOU
Chargée d'études

François RAULIN
Chargé d'études

Emmanuel ROBERT
Chargé d'études

Omella THORVAL
Chargée d'études



Agence d'Urbanisme
de Rouen et des Bouches
de Seine et Eure

Octobre 2025

Une stratégie sur trois ans

Les instances ont fait le choix de doter l'Agence d'une stratégie triennale, et ce jusqu'en 2027. Le document fixe les grandes orientations de travail, qui se déclinent suivant quatre composantes :

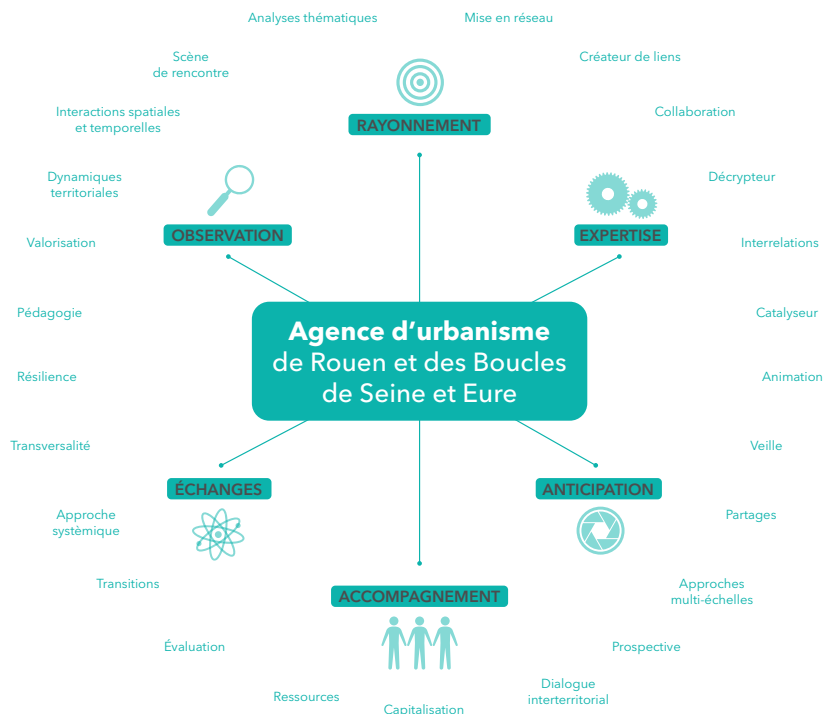
- Un territoire d'action, lieu de l'inter-territorialité entre les Établissements publics de coopération intercommunale (EPCI) membres;
- Un territoire d'observation, système territorial local et élargi aux différentes échelles de projets;

- Des thématiques de travail, structurées autour de champs d'expertise;
- Des grands domaines d'implication de l'Agence au service des territoires.

En parallèle, le programme de travail, défini annuellement avec les adhérents et partenaires de l'Agence, constitue la déclinaison opérationnelle de cette stratégie.

> Pour en savoir plus, la stratégie triennale est disponible sur le site internet de l'Agence.

Domaines d'implication de l'Agence



1

OBSERVER

Le travail de structuration et de mise à jour des données permet de constituer un centre de connaissance unique sur les évolutions territoriales et d'alimenter les études conduites par l'Agence. Ce travail a bénéficié d'une importante valorisation durant l'année 2025 afin de nourrir les réflexions engagées par les adhérents de l'Agence et une appropriation collective des dynamiques du Grand territoire. Ainsi, un ensemble diversifié d'outils de consultation de données territorialisées (tableaux de bord, cartographie en ligne, datavisualisation numérique) a été conçu et centralisé sur une page dédiée du site internet de l'Agence. Parallèlement, l'Agence a contribué aux démarches d'observation portées par ses partenaires dans le cadre du suivi et de l'évaluation de leurs politiques publiques.

Les productions

Observatoire du cadre agro-naturel (OCEAN)

Au croisement de plusieurs enjeux urbains contemporains (biodiversité, résilience, santé...), l'Agence prend appui sur la démarche d'observatoire de la nature en ville, initiée par la ville de Louviers, pour développer un outil d'observation et de suivi de la végétation en milieu urbain. Ce travail permettra d'offrir un suivi dans le temps et d'évaluer chaque commune en fonction d'enjeux spécifiques (densité de population, publics vulnérables...). Il est également l'occasion pour l'Agence de se saisir de nouvelles données et d'approfondir la connaissance du socle environnemental.

Bassin de mobilités Cœur Vallée de Seine

La Région Normandie a sollicité l'Agence pour la réalisation du diagnostic du bassin de mobilité Cœur Vallée de Seine qui permettra la structuration et la coordination des politiques de mobilités par les territoires concernés. L'Agence a mobilisé un ensemble d'indicateurs, issu de jeux de données publiques, nécessaire à l'objectivation du périmètre, à la caractérisation de son fonctionnement territorial et aux pratiques de mobilités qui s'y exercent quotidiennement. Le diagnostic a été valorisé par une collection de cartes permettant notamment de révéler les dynamiques socio-spatiales.

Autres démarches en cours

- Observatoire des mobilités de la Métropole Rouen Normandie (OMMer).
- Observatoire de l'habitat et du foncier de la Communauté d'Agglomération Seine-Eure (CASE).
- Suivi des autorisations d'urbanisme (Grand territoire).
- Observatoire des dynamiques euroises & Observatoire de l'habitat du Département de l'Eure (CD27).

les dynamiques territoriales



Outils data

Depuis 2023, l'Agence d'urbanisme de Rouen et des bouches de Seine et Eure développe un socle d'observation territorial structuré, accessible et évolutif, destiné à appuyer l'ensemble de ses travaux d'analyse et d'études. Ce socle regroupe un large éventail d'indicateurs statistiques et géographiques couvrant les thématiques de préldiction de l'Agence : dynamiques démographiques, habitat, mobilités, économie, foncier, cadre de vie, environnement, etc. Il constitue une base de connaissance partagée, mobilisable pour la production d'études spécifiques, de diagnostics territoriaux ainsi que pour venir en appui aux démarches partenariales avec nos adhérents. En 2025, une étape importante a été franchie avec la valorisation externe de ce patrimoine par la mise en ligne d'une nouvelle page dédiée sur le site internet de l'Agence : données et dynamiques. Celle-ci permet désormais de

regrouper en un seul endroit l'ensemble de nos productions en matière d'observation et permet aux visiteurs de consulter un grand nombre d'indicateurs sous forme de datavisualisations interactives, de cartographies dynamiques ou encore de rapports communaux détaillés. Elle offre une lecture renouvelée des spécificités du Grand territoire, tout en facilitant l'accès à l'information pour les partenaires institutionnels, les acteurs locaux et le grand public. Ce dispositif, en constante évolution, s'enrichira régulièrement de nouveaux indicateurs et modes de représentation, renforçant ainsi la capacité de l'Agence à diffuser une connaissance territoriale fine, adaptée, actualisée en continu et accessible. Il témoigne également du savoir-faire de l'Agence en matière de traitement et de valorisation de la donnée territoriale, au service de l'observation et de l'aide à la décision.



2 ACCOMPAGNER

Entre transitions et ruptures, les territoires sont confrontés à de nombreux défis qui supposent de tracer de nouvelles voies pour trouver des réponses adaptées. Face aux incertitudes, l'Agence se mobilise auprès des territoires pour appréhender les changements, investiguer les tendances à l'œuvre et esquisser des modalités d'actions. L'année 2025 a notamment permis d'améliorer la connaissance des vulnérabilités territoriales à l'aune du changement climatique, d'œuvrer à la décarbonation des mobilités par la réactivation des chemins ruraux et d'anticiper les effets des mutations démographiques sur le parc de logements. L'Agence se positionne aux côtés des territoires pour développer des méthodologies adaptées et personnalisées en réponse aux problématiques et défis posés.

Les productions

Risques et vulnérabilités (T.URN)

Dans la continuité des travaux engagés dans le cadre de l'itinéraire Grand territoire pour documenter les enjeux du cadre agro-naturel, l'Agence a souhaité poursuivre ses travaux en travaillant à la qualification de ces espaces, qui représentent plus de 80% du Grand territoire. En partenariat avec l'institut des transitions (T.URN), l'Agence a accueilli un stagiaire en 2025 pour appréhender les notions de vulnérabilités territoriales des espaces agro-naturels dans un contexte de changement climatique. Ce travail cartographique fera l'objet d'une valorisation (cartographie interactive & Regards) début 2026.

Chemins ruraux CCICV

La communauté de communes Inter-Caux-Vexin souhaite réactiver les chemins ruraux de son territoire pour encourager la pratique des mobilités actives dans le cadre des déplacements de proximité (marche à pied, vélo). Pour ce faire, l'Agence a été sollicitée afin d'identifier des cheminements alternatifs à la voiture en direction d'une dizaine de centralités qui composent le territoire. Un travail de terrain conséquent a été mené à l'aide d'une grille d'indicateurs à renseigner au regard des observations effectuées. Ce travail permettra à la collectivité d'appréhender le degré d'intervention pour constituer un maillage de déplacements secondaires.

Autres démarches en cours

- Suivi des documents de planification.
- Groupe d'experts intergouvernemental sur l'évolution du climat de la Métropole Rouen Normandie (GIEC MRN).
- Participation aux assises du logement (Sotteville-les-Rouen).
- Valorisation Profil'age (Agence de la Ruralité de l'Eure le 30/08).

les territoires par des études et contributions à la planification



Volets senior et étudiant du PLH de la MRN

Dans le cadre de l'élaboration du Programme local de l'habitat (PLH) 2027-2032 de la Métropole Rouen Normandie, l'Agence accompagne la direction de l'Habitat sur plusieurs volets spécifiques.

En réponse à un besoin de connaissances et de données sur les marchés fonciers, l'Agence a identifié et traité, en lien avec les services de la Métropole, une sélection d'indicateurs sur les dynamiques des marchés fonciers et immobiliers aux échelles des communes de la Métropole. Ces données, centrales dans l'élaboration des politiques publiques de l'habitat, ont en outre été intégrées dans un outil de cartographie dynamique destiné à favoriser leur consultation et leur appropriation. L'Agence a également participé aux travaux de diagnostic du PLH, tout particulièrement sur les publics spécifiques que constituent les seniors ainsi que les étudiants. L'implication de l'Agence s'est ainsi traduite, dans un premier temps, par la réalisation d'une analyse détaillée du logement des personnes âgées. Cette étude a présenté une vision approfondie des dynamiques démographiques et des enjeux en

matière de logement des populations seniors, intégrant les questions de sous-occupation et d'adaptation du parc de logements, notamment en termes de localisation, à proximité des aménités commerciales et des services.

Un second temps d'étude et d'analyse s'est axé sur la réalisation d'un état des lieux du logement des populations étudiantes, en prenant appui, tant sur l'analyse commanditée par les services de l'Etat dans le cadre du Comité régional de l'habitat et de l'hébergement (CRHH), que sur la mobilisation de jeux de données des acteurs du logement étudiant (Insee, MRN, CROUS, etc.).

Ces contributions ont abouti à la réalisation de fiches spécifiques destinées à intégrer le diagnostic global du futur PLH.

La contribution de l'Agence à l'élaboration du futur PLH de la Métropole Rouen Normandie s'est enfin traduite par l'animation de deux ateliers à l'occasion de la journée du PLH qui s'est tenue le 13 novembre au Kindarena. Dans la continuité des travaux de l'Agence, ces temps d'intelligence collective se sont portés sur les publics seniors et étudiants.



© AURBSE - Mieux répondre à la diversité des besoins en logement des seniors - 13 novembre 2025



© AURBSE - Adéquation de l'offre de logement aux besoins des étudiants et des jeunes actifs - 13 novembre 2025

3

ANIMER

L'année 2025 a été marquée par la conclusion du premier cycle de l'itinéraire Grand territoire, illustrée par une évaluation rétrospective approfondie, et par l'amorce d'un nouveau cycle d'études. L'intégration de la notion de Grand territoire et des dynamiques systémiques associées s'est confirmée dans le paysage institutionnel local, traduisant une maturité croissante des pratiques de coopérations territoriales. Désormais, l'animation du dialogue interterritorial constitue un volet pleinement intégré aux missions de l'Agence. Cette dynamique collaborative se manifeste tant collectivement, au travers d'études comme le rayonnement des équipements, que de manière plus spécifique, à l'image de l'entente territoriale entre la Métropole Rouen Normandie (MRN) et la Communauté de communes Caux Austreberthe (CCCA).

Les productions

Itinéraire Grand territoire

Un numéro de la collection « Regards » propose une lecture synthétique des répercussions sociales et territoriales des mutations qui traversent le monde du travail, ainsi que des leviers que les collectivités territoriales peuvent actionner pour les accompagner. Un « Repères » apporte un éclairage spécifique sur le développement des espaces de travail partagés à l'échelle du Grand territoire. Cette dernière publication valorise le recensement de ces lieux réalisé par l'Agence avec les territoires, dont les données peuvent être consultées par le biais d'une cartographie interactive.

Entente territoriale MRN-CCCA

À l'heure où les transitions écologique, sociale et économique redessinent les territoires, la coopération interterritoriale s'impose comme un levier stratégique. En septembre 2023, la CCCA et la MRN ont scellé une Entente territoriale pour construire ensemble leurs réponses à ces défis communs. Dans ce cadre, l'Agence a été mandatée pour mettre en regard les visions des deux territoires, mesurer convergences et interdépendances, et révéler les synergies possibles. Ce travail alimente un dialogue structuré et ouvrira, à terme, des perspectives stratégiques et opérationnelles pour une coordination durable et ambitieuse.

Autres démarches en cours

- Rétrospective de l'itinéraire Grand territoire (IGT)
- Rendez-vous planif (Grand territoire)
- Analyse des emplois supports de l'économie productive par la notion d'emploi métropolitain ordinaire (EMO)

le dialogue interterritorial et partager les connaissances



Etude équipements

La question des équipements et des services a longtemps été abordée sous l'angle de l'attractivité des territoires. À travers cette étude consacrée à l'offre et aux usages culturels et sportifs, l'Agence d'urbanisme souhaite approfondir la notion d'hospitalité et de bien-être territorial, en proposant une lecture fine du maillage des équipements, des pratiques des habitants et de l'adéquation entre l'offre existante et la demande sociale.

L'étude poursuit un triple objectif.

Elle vise tout d'abord à établir un état des lieux de l'offre culturelle et sportive du territoire sous la forme d'un atlas cartographique. Il s'agit de mettre en lumière les spécificités locales, d'éventuelles disparités d'accès, mais aussi de mieux comprendre l'organisation et le fonctionnement de cette offre.

Dans un second temps, l'étude ambitionne d'analyser les pratiques culturelles et sportives des habitants, leur évolution, ainsi que la manière dont les équipements et les collectivités s'adaptent aux nouveaux usages.

Enfin, l'Agence souhaite fournir aux collectivités membres un éclairage stratégique et prospectif, en interrogeant le devenir de ces équipements dans un contexte marqué par la contrainte budgétaire, le vieillissement de la population et la transition écologique.

Dans le cadre de cette démarche, l'Agence d'urbanisme encadre un atelier professionnel mené avec les étudiants du Master 2 Urbanisme et Aménagement - Parcours URBANITE de l'Université du Havre. Compte tenu de l'importance croissante de l'espace public, qu'il soit urbain ou naturel, comme lieu de pratique sportive – plus d'un Français sur deux y recourt aujourd'hui –, l'Agence a souhaité mobiliser les étudiants autour de la question de l'adéquation entre aménagements et usages sportifs. L'objectif est de dégager des pistes en faveur d'un urbanisme plus inclusif et favorable à la santé. Deux sites font l'objet d'une étude approfondie : les quais de Rouen et le parc naturel urbain du Champ des Bruyères.



© Footing Culturel - Arnaud Bertreau

4

POSITIONNER

Ancrée dans un espace stratégique reliant Paris, Rouen et Le Havre, l'Agence contribue à faire rayonner le Grand territoire au sein de la Vallée de la Seine et à renforcer sa place dans les dynamiques nationales. Cet axe traduit la volonté d'agir à des échelles emboîtées, en articulant coopérations inter-agences, initiatives culturelles et dispositifs d'observation partagée. Il s'agit de mieux comprendre les interdépendances territoriales et d'affirmer la singularité du territoire dans les grandes trajectoires métropolitaines et fluviales.

Les productions

Coopération AURBSE-AURH

Depuis 2010, les agences d'urbanisme de la Vallée de la Seine structurent un écosystème de coopérations horizontales entre pairs. En 2025, Rouen a accueilli l'équipe du Havre sur la commune d'Elbeuf-sur-Seine, lors d'une journée dédiée au partage d'expériences et à l'identification de pistes de collaborations futures. Par ailleurs, deux publications conjointes sur les marchés immobiliers ont été produites, adossées à l'exploitation de la base de données PERVAL, mutualisée à l'échelle des départements de l'Eure et de la Seine-Maritime.

Sentier métropolitain

Dans le cadre du festival ZigZag, piloté par la Maison de l'Architecture de Normandie (MaN - Le Forum), l'Agence contribue à l'organisation de randonnées urbaines. De la gare d'Oissel à la mairie de Saint-Aubin-lès-Elbeuf, un groupe d'une vingtaine de participants a sillonné la boucle de Seine elbeuvienne, sur les traces de l'histoire géologique mais aussi contemporaine. Prenant appui sur plusieurs interventions urbaines, paysagères, historiques donnant lieu à des échanges entre participants, l'objectif est de susciter un regard différent sur l'espace urbain et naturel qui nous entoure.

Autres démarches en cours

- Partenariat avec l'Agence départementale d'information sur le logement (ADIL).
- Publication renaturation pour la Fédération nationale des agences d'urbanisme (FNAU).
- Plateforme d'observation des projets et stratégies urbaines (POP-SU).

le Grand territoire dans la Vallée de la Seine et les stratégies nationales



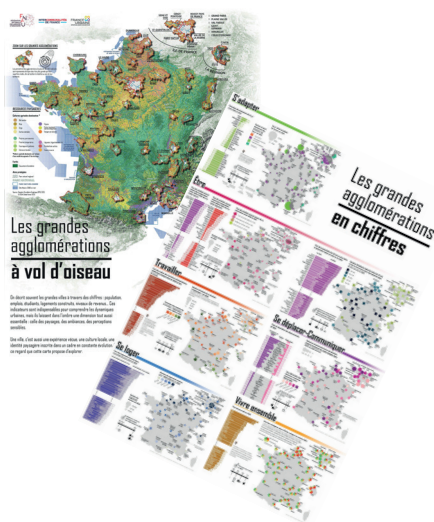
Observ'agglo

Dans le cadre de la démarche nationale Observ'Agglo 2025, pilotée par la Fédération nationale des agences d'urbanisme (FNAU), l'Agence d'urbanisme de Rouen et des Boucles de Seine et Eure a joué un rôle structurant en s'impliquant dès son lancement et en assurant la coordination du groupe de travail dédié à la thématique « Habiter / Se loger ». Cette initiative vise à produire un panorama comparatif des 61 principales agglomérations françaises à travers une série d'indicateurs couvrant des champs variés tels que l'habitat, la socio-démographie, les mobilités ou encore l'économie. Le tout avec un prisme d'analyse orienté autour des questions d'adaptation et de résilience territoriale.

Ce travail collaboratif a débuté par un workshop de lancement organisé à Toulon en avril 2024, réunissant les agences participantes autour des premières orientations méthodologiques. L'Agence s'est ensuite mobilisée tout au long de l'année pour piloter la collecte, le traitement et la consolidation des indicateurs relatifs à l'habitat, en pilotant le groupe de travail associé. En décembre 2024, elle a accueilli à Rouen l'ensemble des contributeurs pour un workshop de deux jours, permettant de co-construire la publication, de partager les avancées des différents sous-groupes et d'harmoniser les productions d'indicateurs.

La phase rédactionnelle s'est poursuivie jusqu'en mai 2025, avec un atelier de finalisation qui s'est tenu dans les locaux de la FNAU, aboutissant à la publication d'un poster de synthèse désormais disponible en ligne. La publication complète, enrichie des analyses détaillées, a fait l'objet d'une diffusion nationale en décembre 2025.

Par son engagement et son expertise, l'Agence d'urbanisme de Rouen a contribué activement à la qualité et à la lisibilité de cette démarche collective utile à la compréhension des phénomènes et tendances qui impactent les grandes agglomérations françaises, renforçant ainsi son rôle au sein du réseau des agences d'urbanisme.



© Fédération nationale des agences d'urbanisme (FNAU)



territoires
connaissance **étude**
expertise interactions
dialogue **enjeux** animation
observatoire système
réflexion partenariat
projet



Agence d'urbanisme de Rouen et des boucles de Seine et Eure

101, boulevard de l'Europe – 76100 Rouen
Tél. : 02 35 07 04 96

Courriel : contact@aurbse.org – Site : www.aurbse.org